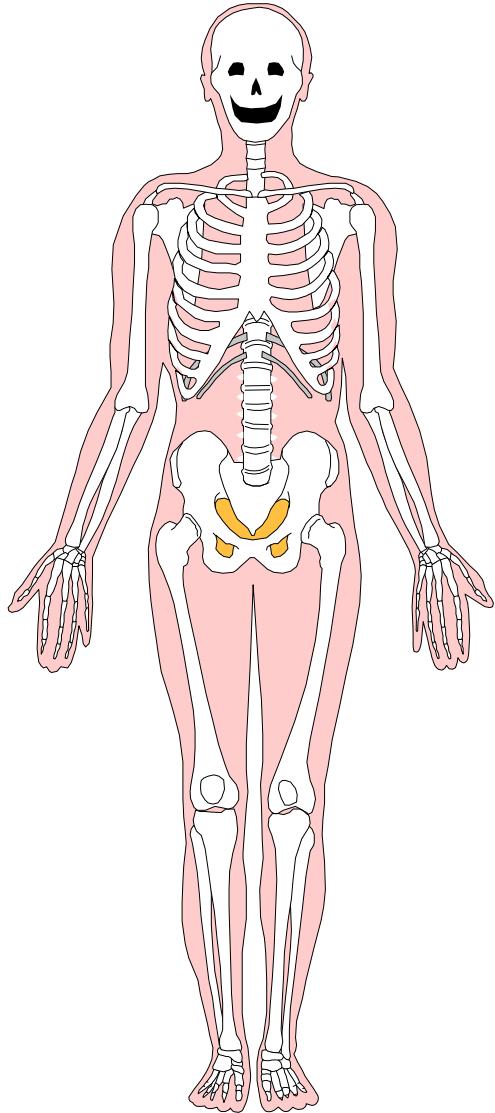


„Bezpečnost na míru - nakládání s chemickými látkami a chemickými směsmi“

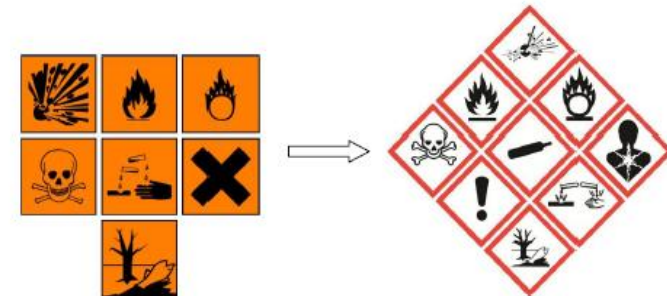


Ing. Jiří Vala, Ph.D.

7. listopadu 2014 - Přerov

Obsah přednášky

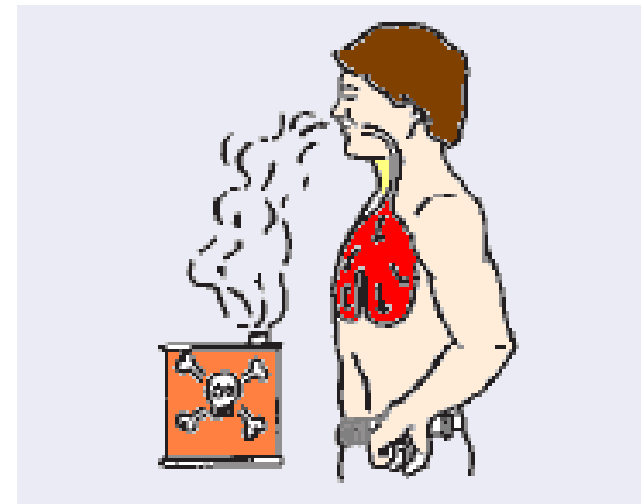
1. Úvod
2. Systém kontroly BOZP v ČR
3. Chemické látky a směsi ve světle statistických údajů
4. Povinnosti zaměstnavatele při poskytování OOPP
5. Nedostatky při hodnocení rizik
6. Poskytování a používání OOPP v praxi
7. Příčiny vzniku pracovních úrazů
8. Praktické poznatky z pracovních úrazů
9. Závěr



POZOR NA ZMĚNU ZNAČENÍ

Úvod - všeobecně

- Při používání chemické látky nebo směsi je zapotřebí dodržovat zásady bezpečné práce
- Nebezpečné chemické látky
 - chemické látky s nebezpečnými vlastnostmi
- Nejsou-li rizika při používání nebezpečných látek řádně řízena, může dojít k poškození zdraví zaměstnanců, a to od lehkého podráždění očí a pokožky až po astma, reprodukční poškození a rakovinu
- Účinek může být akutní nebo chronický



Úvod – chemická legislativa



- Při používání chemické látky nebo směsi je zapotřebí dodržovat zásady bezpečné práce
- Jedním ze zdrojů informací o správném zacházení s příslušnou nebezpečnou látkou nebo směsí je **bezpečnostní list**, který musí být **dodán zdarma** od dodavatele tohoto produktu (viz **Článek 31 nařízení** EP a Rady (ES) č. 1907/2006 o registraci, hodnocení, povolování a omezování chemických látek, ..., známé pod zkratkou **REACH**, na který se **odkazuje zákon č. 350/2011 Sb.**, o chemických látkách a chemických směsích)
- Požadavky na bezpečnostní listy jsou uvedeny v článku 31 a pokyny pro sestavení bezpečnostních listů jsou uvedeny v příloze II tohoto nařízení
- Změna byla provedena v roce 2010 **nařízením Komise (EU) č. 453/2010**, kterým se mění nařízení Evropského parlamentu a Rady (ES) č. 1907/2006 (REACH)

System kontroly BOZP v ČR

MINISTERSTVO PRÁCE
A SOCIÁLNÍCH VĚCÍ
(MPSV)



STÁTNÍ ÚŘAD INSPEKCE PRÁCE
(SÚIP)
OPAVA



OBLASTNÍ
INSPEKTORÁTY
PRÁCE
(OIP)

Státní úřad inspekce práce
Kolářská 451/13, 746 01 Opava

Kontrolované oblasti:

- Všeobecná bezpečnost a VTZ
- Pracovní vztahy a pracovní podmínky
- Nelegální zaměstnání

Oblastní inspektoráty práce



- OIP pro hl. město Prahu se sídlem v Praze
- OIP pro Středočeský kraj se sídlem v Praze
- OIP pro Jihočeský kraj a Vysočinu se sídlem v Českých Budějovicích, kancelář Jihlava
- OIP pro Plzeňský kraj a Karlovarský kraj se sídlem v Plzni, kancelář Sokolov
- OIP pro Ústecký kraj a Liberecký kraj se sídlem v Ústí nad Labem, kancelář Liberec
- OIP pro Královéhradecký kraj a Pardubický kraj se sídlem v Hradci Králové, kancelář Chrudim
- OIP pro Jihomoravský kraj a Zlínský kraj se sídlem v Brně, kancelář Zlín
- OIP pro Moravskoslezský kraj a Olomoucký kraj se sídlem v Ostravě, kancelář Olomouc

CHEMICKÉ LÁTKY A SMĚSI VE SVĚTLE STATISTICKÝCH ÚDAJŮ



V Evropské unii (EU-27) je přibližně 167 000 úmrtí připisovaných pracovním úrazům a nemocem z povolání.

Z toho, 160 000 úmrtí následkem nemocí z povolání (téměř z 50 % se jedná o expozici nebezpečným látkám, včetně azbestu) a 7000 úmrtí následkem pracovních úrazů.

Česká republika: **Počet úrazů, kdy zdrojem úrazu je nebezpečná látka nebo směs**

ROK	OSTATNÍ	ZÁVAŽNÝ	SMRTELNÝ
2011	362	45	8
2012	272	42	3
2013	298	24	2

POVINNOSTI ZAMĚSTNAVATELE PŘI POSKYTOVÁNÍ OOPP – 1/4



§ 104 zákona č. 262/2006 Sb., zákoníku práce, ve znění pozdějších předpisů:

- není-li možné rizika odstranit nebo dostatečně omezit prostředky kolektivní ochrany nebo opatřeními v oblasti organizace práce, je zaměstnavatel povinen poskytnou zaměstnancům OOPP (OOPP jako poslední možnost),
- OOPP musí chránit zaměstnance před riziky, nesmí ohrožovat jejich zdraví a nesmí bránit při výkonu práce (OOPP adekvátní riziku při dané pracovní činnosti),
- musí splňovat požadavky stanovené nařízením vlády č. 21/2003 Sb., kterým se stanoví technické požadavky na osobní ochranné prostředky (Prohlášení o shodě, Návod k použití).

POVINNOSTI ZAMĚSTNAVATELE PŘI POSKYTOVÁNÍ OOPP - 2/4



§ 104 zákona č. 262/2006 Sb., zákoníku práce, ve znění pozdějších předpisů:

- v prostředí, v němž oděv nebo obuv podléhá při práci mimořádnému opotřebení nebo plní ochrannou funkci, přísluší zaměstnanci od zaměstnavatele jako OOPP též pracovní oděv nebo obuv,
- zaměstnavatel je povinen udržovat OOPP v použitelném stavu a kontrolovat jejich používání,
- OOPP přísluší zaměstnanci od zaměstnavatele bezplatně podle vlastního seznamu zpracovaného na základě vyhodnocení rizik a konkrétních podmínek práce.

POVINNOSTI ZAMĚSTNAVATELE PŘI POSKYTOVÁNÍ OOPP – 3/4



§ 3 nařízení vlády č. 495/2001 Sb.,

kterým se stanoví rozsah a bližší podmínky poskytování osobních ochranných pracovních prostředků, mycích, čistících a dezinfekčních prostředků

Ochranné prostředky musí:

- být po dobu používání účinné proti vyskytujícím se rizikům a jejich používání nesmí představovat další riziko,
- odpovídat podmínkám na pracovišti,
- být přizpůsobeny fyzickým předpokladům jednotlivých zaměstnanců,
- respektovat ergonomické požadavky a zdravotní stav zaměstnanců.

POVINNOSTI ZAMĚSTNAVATELE PŘI POSKYTOVÁNÍ OOPP - 4/4



- Tam, kde přítomnost více než jednoho rizika vyžaduje, aby zaměstnanci používali současně více ochranných prostředků, musí být tyto ochranné prostředky vzájemně slučitelné.
- Zaměstnanci musí být s používáním ochranných prostředků seznámeni:
 - **nesmí být pouze formální,**
 - **aktivní zapojení zaměstnanců.**
- Způsob, podmínky a dobu používání ochranných prostředků stanoví zaměstnavatel na základě četnosti a závažnosti vyskytujících se rizik, charakteru a druhu práce a pracoviště a s přihlédnutím k vlastnostem těchto ochranných prostředků:
 - **návod na používání OOPP.**

POSKYTOVÁNÍ A POUŽÍVÁNÍ OOPP



Způsob ochrany proti chemickým látkám:

- **Technologická opatření** (přednostně zavádět nové, bezpečnější technologie, automatizace provozů)
- **Technická opatření** (zakrytí zdrojů úniku chemických látek do ovzduší, větrání, místní odsávání)
- **Technicko-organizační opatření** (školení, nácvik havarijních situací, zákaz vstupu nepovolaným osobám, **kontrola a údržba ochranných opatření**)
- **OOPP** (až poslední možnost ochrany zdraví zaměstnanců; nejdříve se musí přijat a zavést veškerá dostupná TOO; samozřejmostí je seznámení zaměstnanců s návodem na používání příslušného OOPP, **doplňené praktickou ukázkou a vyzkoušením OOPP zaměstnancem**)
- **Zdravotní dohled a prohlídky** (posouzení expozice)



POSKYTOVÁNÍ A POUŽÍVÁNÍ OOPP V PRAXI

Postup v krocích:

- správný výběr adekvátního OOPP
- důkladné seznámení zaměstnance
- provádění řádné údržby (udržování v provozuschopném stavu)
- důsledná kontrola používání přiděleného OOPP

➤ **NEDOSTATEČNÉ INFORMACE !!!**



SPRÁVNÉ HODNOCENÍ RIZIK

- nevěnuje se dostatečná pozornost rizikům způsobeným dlouhodobým vystavením nebezpečným látkám nebo směsím
- nejsou zahrnuty činnosti, jako je údržba nebo úklid
- do hodnocení rizik nejsou zapojováni vlastní zaměstnanci
- opatření nejsou kontrolována
- hodnocení rizik se považuje za jednorázovou povinnost



PŘÍČINY VZNIKU PRACOVNÍCH ÚRAZŮ



PRAKTICKÉ POZNATKY Z PRACOVNÍCH ÚRAZŮ

- zaměstnavatel nevyhledal a nevyhodnotil riziko
- zaměstnavatel vyhledal, vyhodnotil riziko, ale nepřijal opatření
- **zaměstnavatel vyhledal, vyhodnotil a přijal opatření, které však bylo neadekvátní riziku**
 - zaměstnanec při práci s nebezpečnou látkou používal ochranné brýle, přesto došlo k poškození zraku
- zaměstnanec nepoužíval přidělený OOPP
- **NEADEKVÁTNÍ OCHRANA !!!**



ADEKVÁTNÍ OOPP SE ROZHODNÉ VYPLATÍ



Seznámení zaměstnanců s bezpečnostním značením a následky nepoužívání OOPP



Poškození zraku amoniakem

ZÁVĚR

Zaměstnavatelé jsou povinni zajistit bezpečnost a ochranu zdraví zaměstnanců při práci s ohledem na rizika možného ohrožení jejich života a zdraví, která se týkají výkonu práce.

„Použití adekvátního osobního ochranného pracovního prostředku je jedním z kroků k dosažení výše uvedené povinnosti zaměstnavatele.“





OTÁZKY ?

Děkuji za pozornost

Ing. Jiří Vala, Ph.D.